

# ウォーターニュース

尼崎市公営企業局

あまがさき



QRコードは機種により読み取れない場合があります。

尼崎市公営企業局

検索

水道・下水道に関するお問い合わせ先：上下水道電話受付センター TEL:06-6375-0002 FAX:06-6375-0124 ホームページ <https://amasui.org/> 発行：尼崎市公営企業局

## 水道・下水道の古くなった管を 計画的に更新しています



### 水道

高度経済成長期に集中的に布設した配水管の更新時期が、徐々に到来しています。尼崎市では「重要度・老朽度・耐震性」の3つの観点から更新優先度を設定し、適切な更新を進めています。

令和3(2021)年度は、約11kmの配水管の更新工事を行います。

### 老朽管の更新工事を しています

地震等の災害のときにも水道が使えるよう、老朽化した管は、災害に強い管に取り替えています。

#### 取替前



#### 取替後



安心して水を使うために必要な工事なんだね

古い管は漏水にもつながるし中にサビがたまって赤水の原因にもなるよ!



### 下水道

市内全域に布設している下水道の管きよは、建設から50年を経過するものが増えてきています。

尼崎市では下水道ストックマネジメント計画に基づいてこれらの管きよの更新を進め、下水道機能の維持を図っています。

令和3(2021)年度は、老朽化の著しい管きよ約2.2km分の更新工事を行います。

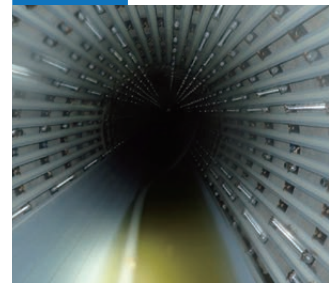
### 老朽管の更生(リニューアル)工事を 進めています

老朽化した管の内部に塩化ビニルなどの材料を取り付ける更生(リニューアル)工事を進めています。今ある管の寿命を延ばし、地震にも耐えられるようにしています。

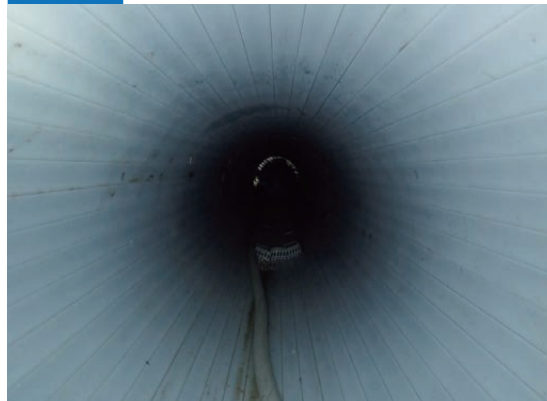
#### 更生前



#### 更生中



#### 更生後



下水道管が破損すると道路が陥没することもあるんだって



この記事に関するお問い合わせは、水道建設課 TEL.06-6489-7450

この記事に関するお問い合わせは、下水道建設課 TEL.06-6489-6562

水回りの修繕を  
めぐるトラブル

## 悪質な業者にご注意を!

「無料点検に来たという業者から水回りの修繕を勧められ、断りきれずに契約してしまった」「高額な費用を請求された」といった事例が相次いでいます。以下のことを心がけましょう。

### 十分に納得した上で契約を

業者に工事を依頼する際は、内容や費用について十分な説明を受け、納得してから契約してください。

### 複数業者から見積もりを

納得した上で契約するためには、複数の見積もりを比較することが大切です。見積もりは水道・下水道の指定店や「水道修繕窓口」にご依頼ください。見積もりが有料となる場合もあるので、事前に確認してください。

### 困ったときは相談を

水道の修繕のお問い合わせ

水道修繕窓口 ☎06-6489-7499

水道修繕窓口  
については

尼崎市 水道修繕窓口

検索



不審な業者に関するご相談

上下水道電話受付センター ☎06-6375-0002

契約に関するトラブルのご相談

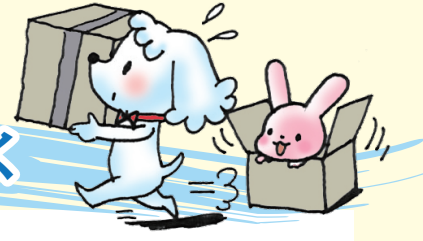
尼崎市消費生活センター ☎06-6489-6696

この記事に関するお問い合わせは、上下水道部 経営企画課 TEL.06-6489-7405

※「ウォーターニュースあまがさき」のバックナンバーは公営企業局ホームページに掲載しています。



# お引っ越しの際は/ 水道の使用開始・中止の手続きをお忘れなく



転入・転居・転出をされる方は、公営企業局へ水道の使用開始・中止のお手続きをお願いします。  
水道の使用開始には、あらかじめお申込みが必要です。また、水道の使用をやめる際に届け出がない場合、水道の使用がなくても基本料金をお支払いいただくことになります。お忘れのないようご注意ください。  
お手続きは上下水道電話受付センター(☎06-6375-0002)か公営企業局ホームページまで。

**市外から  
尼崎市に転入される時**

水道の使用開始手続きのほか、口座振替やクレジットカード払いを希望される方は、その手続きも必要です。お支払い方法については、あとの①～③をご確認ください。

**尼崎市内で  
転居される時**

転居前の水道の使用をやめ、転居後の水道の使用を開始するお手続きを一括で受け付けます。

**尼崎市から  
市外へ転出される時**

水道の使用をやめるお手続きをお願いします。なお、立会いが必要になる場合もあります。

※マンションなど建物全体で一括して契約されている場合は、取り扱いできません。まずは管理人(建物の所有者、不動産業者等)にご確認ください。

公営企業局ホームページでも  
お引っ越しに関する  
よくある質問をまとめています。



尼崎引っ越し 水道使用・中止 検索

## お支払い方法はライフスタイルにあわせてお選びいただけます

### ①口座振替 \おススメ!

お客さまの預金口座から自動的にお支払いいただく方法です。定期振替日に引き落とされた場合、請求金額から55円割引きます(再振替は適用外)。

利用できる金融機関は公営企業局ホームページでご確認ください。お申込みは上下水道電話受付センターへご連絡いただくか、Web口座振替受付サービスもご利用いただけます。

Web口座振替受付サービスの詳細はこちら

尼崎市水道 web口座振替

検索



### ②クレジットカード払い

事前に登録して、継続的にクレジットカードでお支払いいただく方法です。クレジットカード会社がお客さまに代わって料金を立て替え払いし、その金額をカード利用料金としてお客さまに請求します。

クレジットカード払いのお申込みは、上下水道電話受付センターへ電話かFAXでご連絡ください。「尼崎市水道料金等クレジットカード払い申込書」を郵送します。申込書はホームページから印刷することもできます。

- ・窓口でクレジットカードを提示して、その場でお支払いいただく方法ではありません。
- ・口座振替割引(1回55円)は適用されません。
- ・使用中止に係る精算分の料金(日割り計算分)は、クレジットカードでのお支払いはできません。
- ・1回の請求金額が3万円を超える場合は、公営企業局からお送りする納付書(請求書)でお支払ください。



### ③納付書(請求書)でのお支払い

公営企業局から送付する納付書(請求書)でお支払いいただく方法です。

納付書(請求書)でのお支払いには、スマートフォンを用いた電子決済サービスもご利用いただけます。納付書(請求書)に記載された収納用バーコードを読み込むことで料金のお支払いができます。

詳しい決済方法はアプリ提供の各社ホームページをご覧ください。

- ・スマートフォン決済の場合、領収書は発行されません。
- ・スマートフォン決済は、各社とも金額の上限があります。

#### 対応決済サービス

au PAY

LINE Pay  
請求書支払い

pb  
PayB

PayPay

Rakuten 楽天銀行



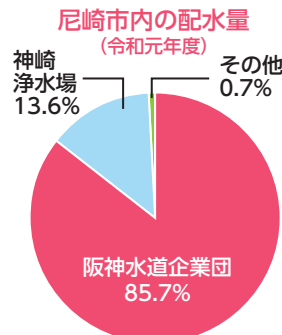
この記事に関するお問い合わせは、料金担当 TEL.06-6489-7406

## 尼崎市にある 尼崎浄水場・猪名川浄水場 はどんなところ?

尼崎市にある尼崎浄水場・猪名川浄水場は阪神水道企業団の施設で、現在、尼崎市・神戸市・西宮市・芦屋市・宝塚市に水道水を供給しています。

これらの浄水場では通常の浄水過程に加え、オゾンと活性炭処理による高度浄水処理を行い、より安全で安心な水道水をつくっています。

阪神水道企業団ホームページ  
https://hansui.org/



尼崎浄水場



猪名川浄水場

この記事に関するお問い合わせは、上下水道部経営企画課 TEL.06-6489-7405

## 直結直圧給水の範囲を 拡大しました

直結直圧給水の範囲を、これまでの「建物の3階部分まで」から「水理計算により給水が可能な範囲」に改定しました。これにより、建物の4階部分以上への直結直圧給水が可能となる場合があります。

詳細はホームページに掲載しています。

https://amasui.org/waterjigyuu/kyusuijouji/2000826.html



この記事に関するお問い合わせは、お客さまサービス課 TEL.06-6489-7406

水道・下水道に関する「上下水道電話受付センター」へ  
各種お問い合わせは

☎06-6375-0002

土・日・祝日を含む

午前8時45分～午後5時30分まで

受け付けています。(12月29日～1月3日を除く)

- 水道の使用開始・中止のお申込み
- 名義変更のお届け
- 水漏れ等の修繕のお申込み
- 口座振替・クレジットカード払いの手続きについて
- マンホールから汚水があふれている場合 など FAX 06-6375-0124

