

ウォーターニュースあまがさき

第15号 / 平成14年5月

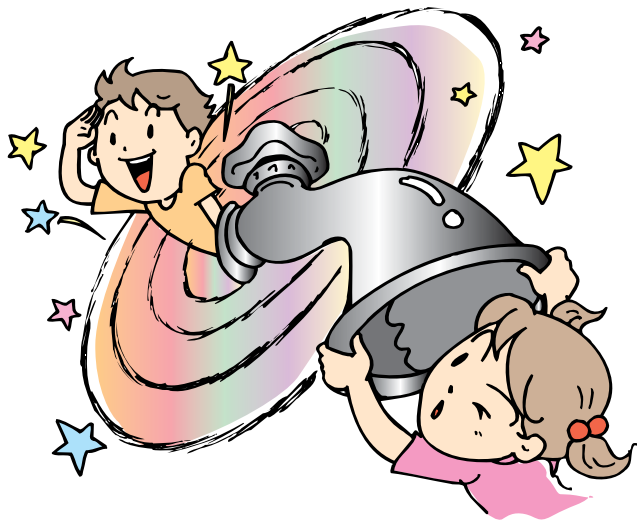
発行: 尼崎市水道局

〒660-0051 尼崎市東七松町2丁目4-16 TEL:06(6489)7402
ホームページ <http://www.suidou.amagasaki.hyogo.jp>

じゃ口の向こう側は?

じゃ口をひねればいつでも出てくる水道水。でも、「この水は、どのようにしてやって来るのだろうか?」と考えたことはありませんか?

水道局では、水道水を日々の暮らしを快適にする生活素材と考えて、皆さまが必要なときに、必要な場所に、必要な量の安心して飲むことができる水をお届けするために努力しています。ぜひ皆さまに、じゃ口の向こう側がどうなっているのか知っていただきたいと思います。



水道水はどうやってつくるの?

川から取った水をどうやって水道水にするのでしょうか? 淀川に流れている水は、泥やゴミなどが混ざっていて、そのままでは飲めません。浄水場できれいな水にします。

浄水場は、川の水を飲む水にする「水の製造工場」です。ここでは、いろいろな設備や薬品を使って、川の水を安全でおいしく飲んでいただける水にしています。

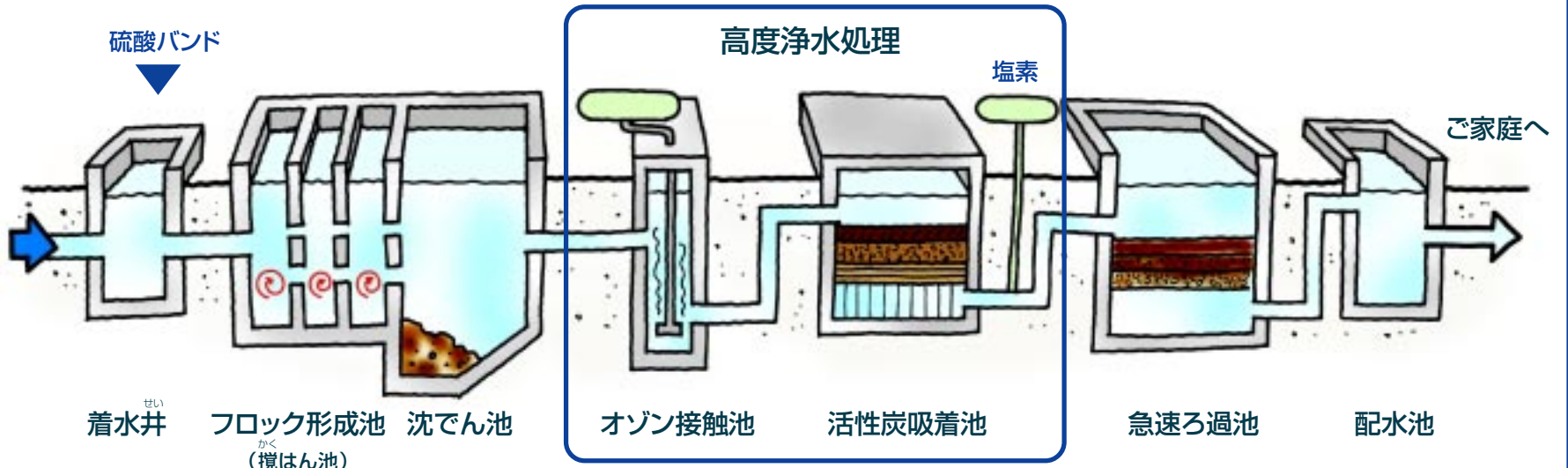
それでは、「水の製造工場」浄水場の中をのぞいてみましょう。

快適な暮らしをサポートする水づくり

尼崎の水はどこからくるの?

尼崎市の水道水源はすべて川の水で、そのほとんどが淀川から取った水です。淀川は、宇治川・木津川・桂川という3つの川が合流した河川で、宇治川の上流には日本最大の湖「琵琶湖」があります。このため淀川に流れている水の量は比較的安定していますが、やはり季節や天候によって変化します。そこで、国などが上流にダムを造ったり、河口近くに堰を造って川に流れる水の量を調節し、いつでも必要な量の水を取ることができるようにしています。尼崎市が水道用として取っている水は、琵琶湖から流れ出る水をはじめとして、京都府や三重県に造られたダムから流れている水も含まれています。

●尼崎の水源となっているダム・堰



●着水井・沈でん池

「着水井」は、川から取った水が最初に着くところです。ここで、「硫酸バンド」という水の中の混ざりものを固まりにする薬を入れます。硫酸バンドによって固まりになった混ざりものは、「沈でん池」で沈めて取り除きます。

●高度浄水処理施設

沈でん池で混ざりものを沈めた水には、水道水に嫌なにおいや味をつけたり、発ガン性の疑いがあるといわれているトリハロメタンのもとになる物質などがまだ残っています。これらの物質を取り除いたり、減らしたりするのが「高度浄水処理施設」です。

高度浄水処理施設では、まず、水の中に「オゾン」という気体を通します。オゾンには、これらの物質をこまごまに分解する働きがあります。これにより、カビ臭やカルキ臭が気にならなくなり、トリハロメタンを国が定める基準の8分の1以下まで抑えることができます。さらに、オゾンには強い殺菌力があり、クリプトスポリジウムという微生物に対しても、その殺菌力が非常に有効に働きます。

オゾンによって処理された水を、細かい活性炭を厚く敷きつめた層に通し、オゾンでこまごまになった物質などを取り除いてきれいにします。

●ろ過池

高度浄水処理施設を通過してきた水に塩素を入れて殺菌消毒し、「ろ過池」で細かい砂の層を通して目に見えないような細かい混ざりものを取り、さらにきれいな水にします。その後、薬を入れて水の性質を整えます。これで、皆さまに安心して飲んでいただける水道水のできあがりです。

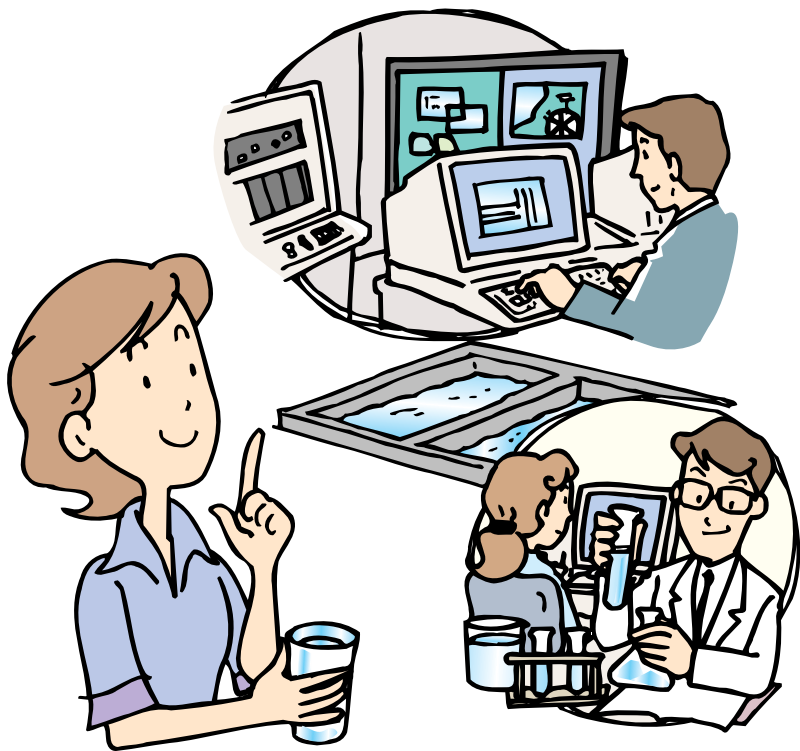
水質はどのように管理しているの？

水道局では、高度浄水処理を取り入れるなど皆さまに安心して飲んでいただける水づくりに努めるとともに、水源からじゃ口までの水質を検査し、その安全を常に確認しています。

淀川から水を取る取水場では、水質自動計測機器などにより、水づくりに必要な項目とともに、汚れた水などによる水質の異常を監視しています。

浄水場では、処理過程ごとに水質を確認し、安全な水を送り出しています。

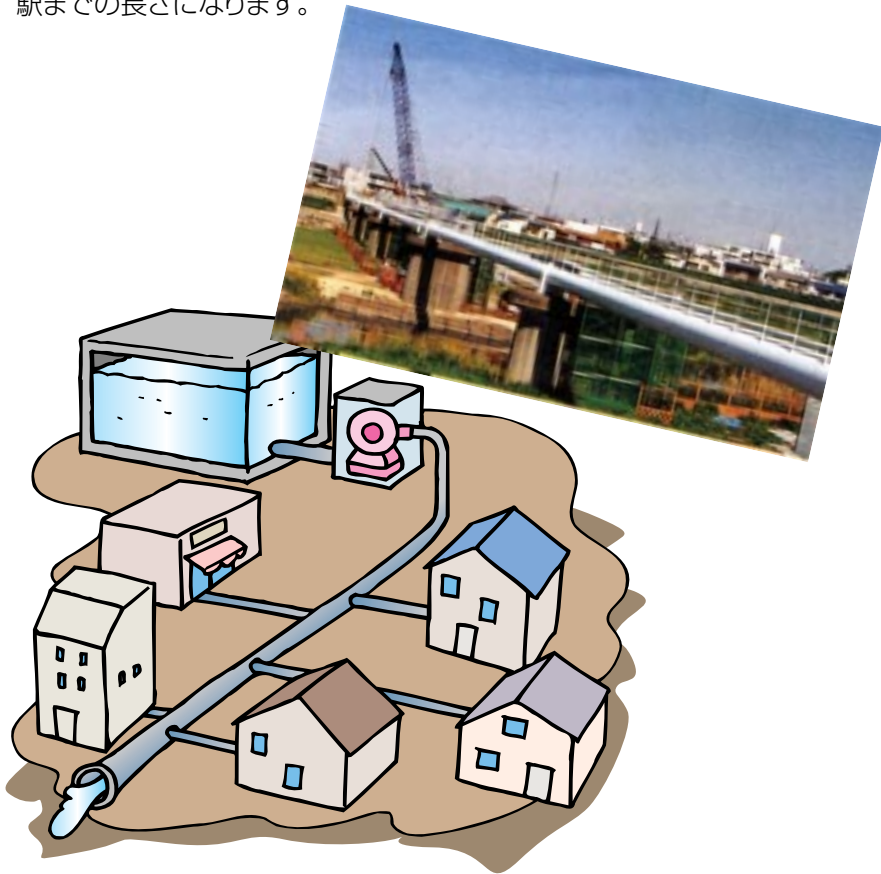
また、浄水場から送り出したあとも、市内の5カ所に設置している水質自動計測機器により水道水を監視するとともに、定期的にご家庭のじゃ口から出る水の水質検査もしています。



水道水はどうやって届けられるの？

浄水場でつくられた水道水は、いったん浄水場内の配水池に貯め、配水ポンプを使って送り出しています。送り出す水の量は、朝夕の食事どきをピークに、昼間は多く夜は少なくなります。このため、時間ごとに変わる水の使用量に合わせてポンプの圧力や台数を変えるなど、24時間体制で配水コントロールを行っています。

また、浄水場から送り出された水は、道路の下に網の目のように張り巡らされた配水管を通して皆さまのもとにお届けしています。ちなみに、尼崎市の配水管の総延長は約920kmで、JRの路線でいいますと尼崎駅から仙台駅までの長さになります。



水道週間行事にご参加ください！



「水道週間」ってなに？

昭和34年に当時の厚生省が、夏の到来を前に皆さまに「水道」についての理解と関心を深めていただくよう、毎年6月1日～7日の1週間を「水道週間」と決めました。この間、全国の水道事業者では様々な「水道」に関する催しが行われます。

尼崎市では、日頃お使いいただいている水道の水源である琵琶湖を訪ねる「水道ファミリーバスツアー」を実施します。

応募方法などは、次のとおりですので、奮ってご応募ください。

日時	平成14年6月2日(日)	集合:午前8時30分	解散:午後5時
行程	水道局→神崎浄水場→琵琶湖博物館→水道局		
参加費	無料(ただし、昼食は各自でご用意願います。)		
定員	200人		
応募条件	市内在住のご家族の方		
応募方法	往復はがきに参加者全員(1枚で4人程度)の住所、氏名、年齢、学年、電話番号を書いてご応募ください。 なお、応募者多数の場合は、抽選させていただきます。		
応募先	尼崎市水道局総務課 〒660-0051 尼崎市東七松町2丁目4番16号 TEL06-6489-7402		
締切	平成14年5月15日(水)必着		

どうしてですか？ お米のとぎ汁

捨ててしまえば生活排水となるお米のとぎ汁も、実はたくさんのお使い道があります。ご存知でしたか？

お料理に

●ごぼう・たけのこ・大根の下茹でなど、野菜のあく抜きに…
特有の辛みやクセがなくなり甘みを引き出します。

洗い物に

●油污れの食器洗いに…

ちょっとした油污れなら洗剤はいりません。とぎ汁をぬるま湯程度に温めてから使うとさらに効果的です。

お掃除に

●ツヤ出しなどに…

とぎ汁に含まれている油でつやが出ます。布にとぎ汁を含ませて拭くと、ガスレンジ・冷蔵庫などもピカピカに。

お洗濯に

●油のしみをきれいに…

洗剤に米のとぎ汁を加えて洗うと油污れが落ちやすくなります。

その他

●植物の水やりに…

栄養が豊富なお米のとぎ汁は、植木の水やりにピッタリです。

