

一記事インデックス

- ◆しっかり水分とってますか!?
- ◆「水道水と浄水器の水、どちらがう?」
- ◆水道水もがんばったよ!
- ◆水道工事をするときは、お届けください!



しっかり水分、 元気な夏!!

「あと2杯」、
健康のため水を飲もう。

水分摂取量の不足は、
熱中症、脳梗塞、心筋梗塞など、
さまざまな健康障害のリスク要因です。
健康のために水を飲む習慣を
身につけましょう。

主催:健康のため水を飲もう推進委員会 後援:厚生労働省 協賛:尼崎市水道局

健康のため水を飲もうポスター

しっかり水分とってますか!? 「あと2杯」、健康のため水を飲みましょう。

私たちが生きていくために「水」は欠かすことができません。「水」は体の中で大切な働きをしています。この体の中の「水」が不足し重大な健康障害が起こることがあります。熱中症や脳梗塞、心筋梗塞なども体の中の水分不足が大きな要因の一つとされています。

これら脱水による健康障害や重大な事故などの予防には、こまめな水分補給が効果的です。

寝る前、起床時、スポーツ中、入浴の前後にと、のどが渇く前にこまめな水分補給を心がけましょう。



「健康のため水を飲もう推進委員会」って何??

熱中症や脳梗塞などの重大な事故から尊い人命を守るため、こまめに水を飲む習慣を定着させることを目的に、厚生労働省をはじめ各関連団体および有識者で構成される委員会です。

今年度からは、高等学校野球連盟のご協力を得て、夏の甲子園の各地方大会でこまめな水分補給を行うよう喚起されています。

尼崎市水道局は健康のため水を飲もう推進運動を応援しています。

「水道水と浄水器の水、どちらがう?」 ～消費生活センター相談事例講座に出前～

尼崎の水道水は高度浄水処理をしていますので、とてもよい品質です。ですから、水道局では、浄水器をつけていただく必要はないと考えています。どうしても、浄水器をつけられる場合は、浄水器は十分な管理が必要ですので、説明書をよく見てしっかり管理しましょう。

飲み水は、体温から25℃を引いた温度(12℃前後)が美味しいと言われていますので、水道水をそのまま冷蔵庫で冷やしていただくと、手軽に美味しいお冷やができます。それでも塩素臭が気になる方は、ビタミンCをほんの少し加えてから冷やして飲んでください。等々お得な情報を紹介しました。

大勢の皆様のご参加ありがとうございました。



水道水もがんばったよ!

去る6月2日(土)、阪神水道企業団の尼崎浄水場で「水の飲み比べ」を実施しました。約1,500人の方々に試飲していただき「どの水が一番おいしかったですか」を尋ねた結果、水道水は2位でしたが、市販ミネラルウォーターと肩をならべる評価をいただきました。



水道水をそのまま容器に入れ冷蔵庫で冷やせばおいしくいただけます。

おトクで、便利な口座振替をご利用ください

- 定例日に、ご指定の口座から振り替えると、水道料金の請求金額から、1回につき53円を割引します。
- 支払日を気にすることなく、定例日に自動的にお支払いできます。
- 銀行などへお支払いに出向く必要がありません。



電話受付センター

受付日時 毎日 午前8時45分～午後5時30分

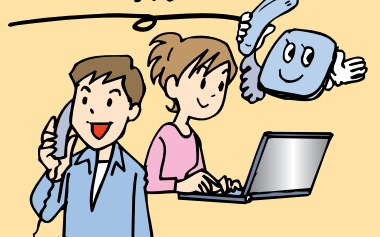
※年末年始(12月29日～1月3日)は、受け付けていません

☎06-6375-0002

- 水道の使用開始・中止のお申込み
- お客様名義の変更のお届け
- 故障修繕のお申込み
- 口座振替手続きのお問い合わせ
- 水道に関するお問い合わせ

FAX 06-6375-0124

土・日・祝もOK!



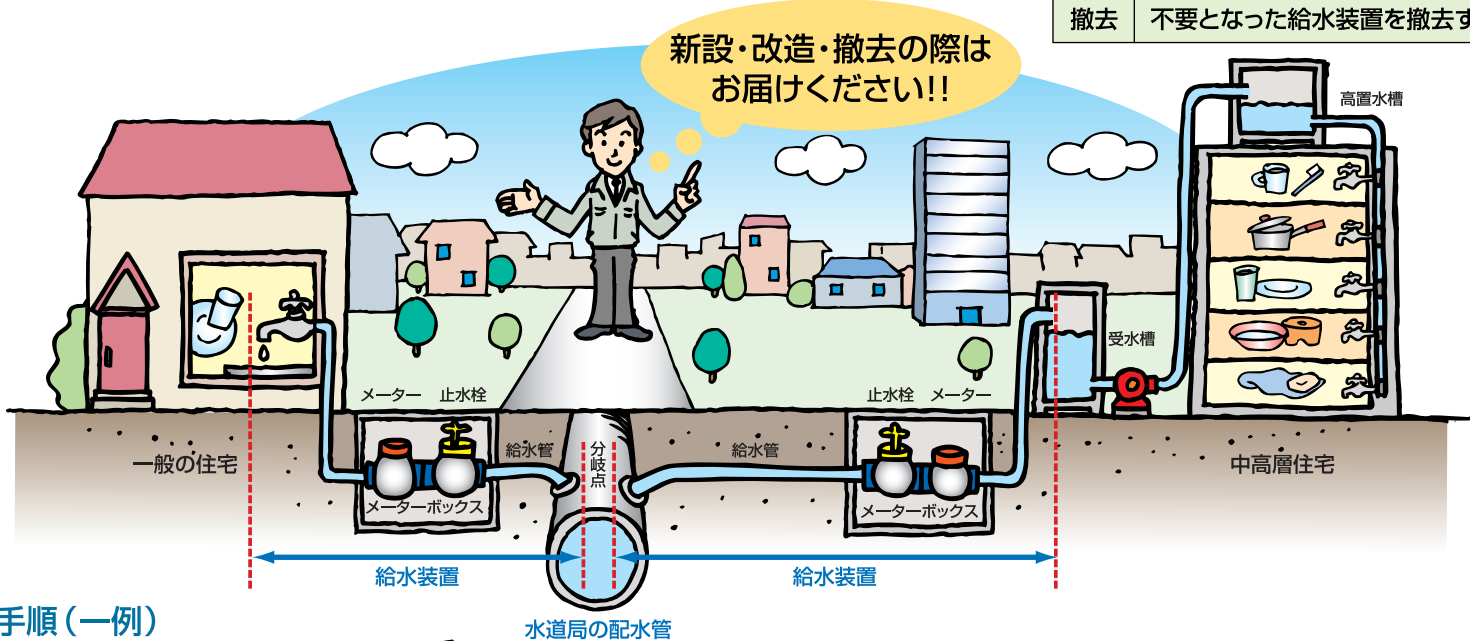
水道工事をするときは、お届けください!

水道工事の届け出と完成検査について

水道工事は、絶対に水が汚染されないよう法律や条例等に基づいて行なう必要があります。このため、尼崎市水道局が指定した「指定給水装置工事事業者」でなければ水道工事は施工できません。指定給水装置工事事業者であることを必ず確認してください。

届け出が必要な工事の種類

新設	新しく給水装置を設置する工事
改造	既設給水管の口径、位置等を変える工事
撤去	不要となった給水装置を撤去する工事



工事の手順(一例)

見積

工事金額は、指定給水装置工事事業者によって異なります。数社から見積もりをとって、検討してください。

契約

工事内容、工事金額等について、指定給水装置工事事業者に十分要望を伝え、説明を受けるなどして、内容確認の上、契約してください。後でトラブルが起きないようにご注意ください。

水道局へ工事申し込み
(指定業者が行います)

指定給水装置工事事業者が決まりましたら、当該業者が水道局に工事の申込みをします。

申し込み時に納めていただく費用

給水装置工事申込みの際に、手数料(設計審査・工事検査)と必要に応じ、分担金、せん孔工事費等を水道局に納めていただきます。

完成検査
(水道局が行います)

工事が完了しますと、工事検査の申込みをしていただき、現地検査に合格しますと、合格通知書をお渡します。

<ご注意>

給水装置の検査を拒み、または妨げたときや、指定給水装置工事事業者以外で工事をされた場合は、水道局では給水の申込みをお断りし、または給水を停止することがあります。

水道工事、指定給水装置工事事業者についてのお問い合わせは、給水装置課 TEL 6489-7430まで。なお、水道工事手続の概要、指定給水装置工事事業者は水道局ホームページでもご覧になれます。

悪質な訪問販売や電話勧誘にご注意を!

「水道の者です」「500円で給水管を点検する」「水質検査をする」「浄水器が必要」などといった個別訪問、また電話で住所などの個人情報を聞き出し、給水管の洗浄や浄水器具の販売を行い、高額な代金を請求される事例が発生しています。

水道局では次のようなことは一切しておりません。
くれぐれもご注意ください!

- お客様からご依頼のない水質検査
- お客様からご依頼のない修繕
- 給水管の洗浄
- 浄水器やじゃ口など水道器具の販売・あっせん



このたびの新潟県中越沖地震により被災された方々に、心からお見舞いを申し上げます。

災害への備え - 飲み水のストック

大地震の発生、豪雨による水害、大型台風の襲来など、予期しえない災害に対しては、日頃の備えが何よりも重要です。

生命を維持するために最小限必要な水の量は1人あたり1日3ℓで、3日分の備蓄が目標です。

手軽な方法として、水道水を清潔な蓋つき容器に入れて、普段より多めに冷蔵庫にストックしておきましょう。また、ストックした水は、毎日、飲み水や炊事などに使いながら、こまめに新しい水に入れかえましょう。



「お冷や」でおいしくお飲みください!