

- 水道についてのアンケート調査結果
- 水道局の無料サービス事業
- 水道水でおいしいお冷やを!
- 悪質訪問販売業者にご注意を!

## 『水道についてのアンケート調査』から

昨年9月、「水道についてのアンケート調査」を実施しました。この調査は、市民の皆さんの水道利用実態や水道に対するニーズ、ご意見を把握し、今後の水道事業に役立てることを目的に実施したものです。市内のご家庭5,000世帯を無作為抽出し、郵送方式により2,231人(44.9%)の方から回答をいただきました。誠にありがとうございました。結果の主な内容をご紹介します。

回答者の割合は、女性が65.5%で男性より多く、年齢構成は60歳代以上が全体の半数近く、家族人数は2人以下の少人数家族が5割を占めています。

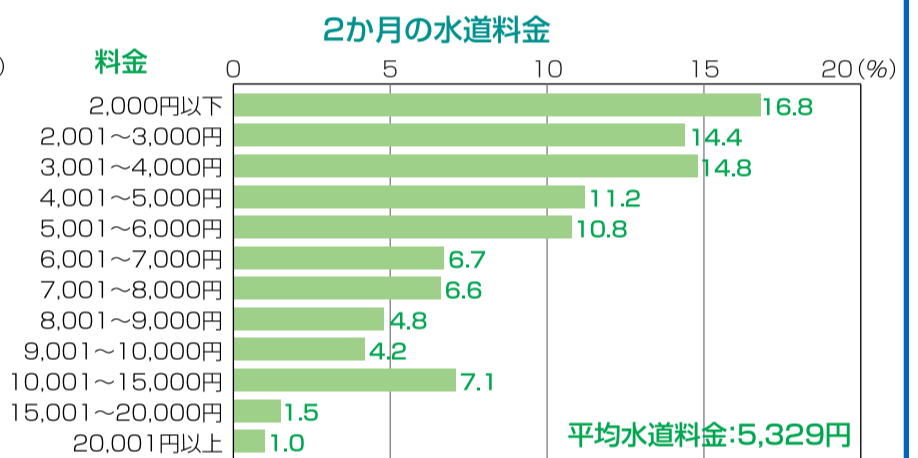
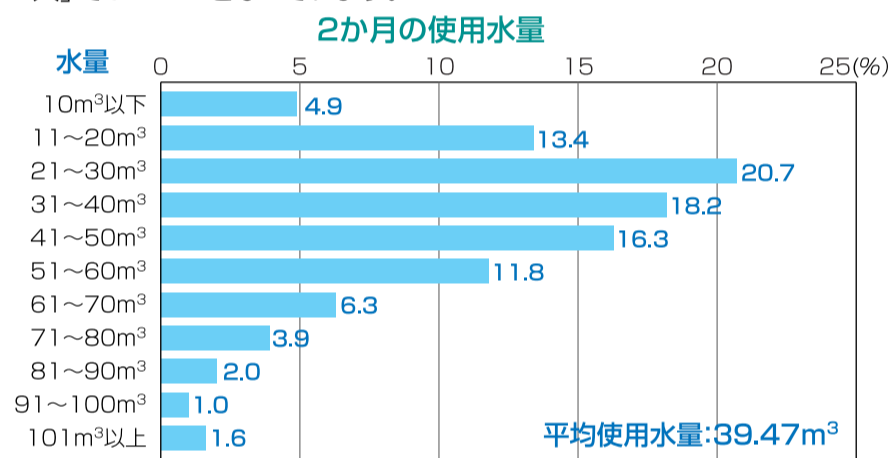


### 最近の水道使用量と水道料金はいくらでしたか?

①2か月分の使用水量は「21～30m<sup>3</sup>」が20.7%で最も多く、21m<sup>3</sup>から50m<sup>3</sup>の3区分で全体の半数以上を占めています。本アンケートでの1軒あたりの平均使用水量は39.47m<sup>3</sup>で、前回調査(H16)の平均使用水量39.3m<sup>3</sup>とほぼ同じでした。

また、家族人数別の平均使用水量は、家族人数が「1人」で19.3m<sup>3</sup>、「5人」で67.7m<sup>3</sup>となっています。

②2か月分の水道料金は、「2,000円以下」が最も多く、以下、料金が上がっていくにつれて割合は減っています。本アンケートでの1軒あたりの平均水道料金は5,329円で、前回調査(H16)の平均水道料金4,679円より650円(13.89%)増えています。これは平成17年7月に実施した料金改定(平均改定率14.73%)によるものと考えています。



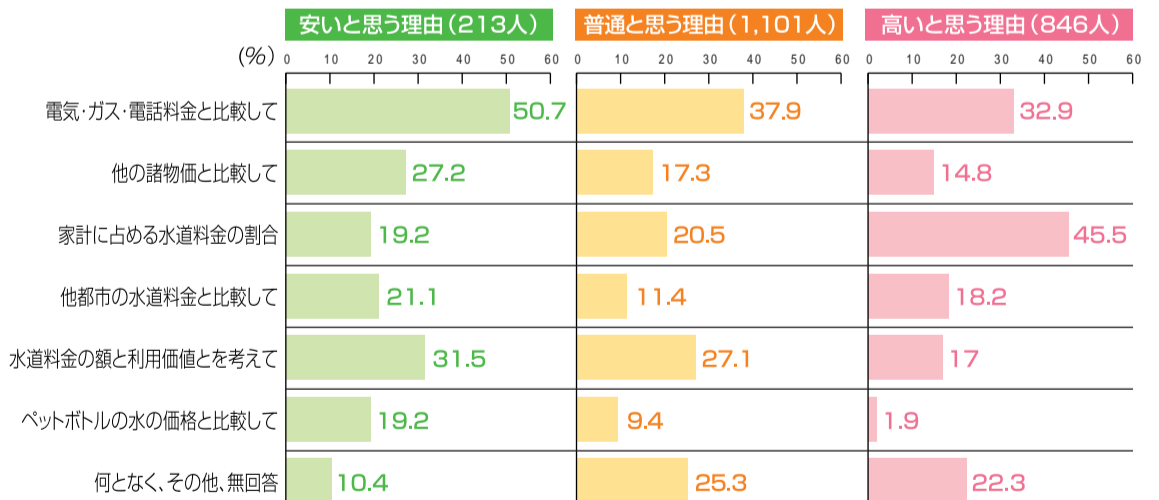
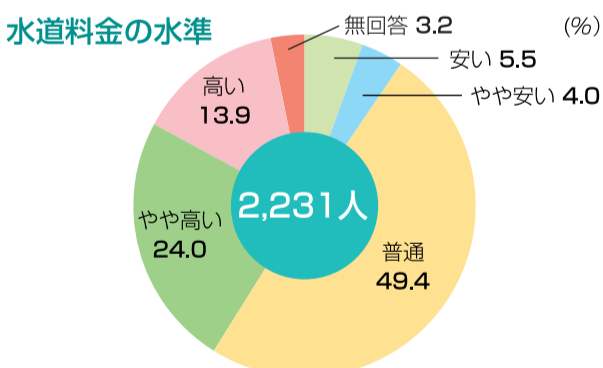
◆尼崎市の給水量は、15年連続で減少しています。現在の給水量は、ピーク時(平成4年度)の4分の3程度になっています。



### 水道料金の水準は・・・高い、安い、普通?

①水道料金の水準についてお伺いしたところ、普通と答えられた方が49.4%、「高い」「やや高い」と答えられた方が37.9%、「安い」「やや安い」と答えられた方が9.5%でした。

②その理由としては、「安い」(「やや安い」を含む)と「普通」と答えられた方は、「電気・ガス・電話料金と比較して」が、また、「高い」(「やや高い」を含む)と答えられた方では、「家計に占める水道料金の割合」が一番多くなっています。



◆尼崎市の水道料金の水準は、阪神間や人口類似都市と比較して、おおむね平均よりやや下に位置しています。(ウォーターニュースあまがさき第37号参照)

## 水道局の無料サービス事業

小規模貯水槽水道の巡回点検サービス	高齢者世帯の水道診断サービス	じゃ口水の水质検査
<p>受水槽の有効容量が10m<sup>3</sup>以下の貯水槽水道における受水槽部分の点検を無料で実施し、設置者(管理者)に年1回以上の清掃や水质検査など、貯水槽水道の維持管理について理解を深めていただくようにしています。</p> <p>巡回については、水道局からあらかじめ葉書で訪問予定日をお知らせしています。</p> <p>お問い合わせは、給水装置課 貯水槽点検担当 電話 06-6499-8045</p>	<p>高齢者世帯のご家庭の水道を無料で診断します。</p> <ul style="list-style-type: none"> <li>●対象は、65歳以上の方のみの世帯、65歳以上の方と18歳未満の方のみが同居している世帯。</li> <li>●主な診断内容                     <ul style="list-style-type: none"> <li>●老朽化したケレップ(コマ)やパッキンの取替え</li> <li>●水漏れの発見方法と水漏れの有無の確認</li> <li>●止水栓の操作方法、水道に関するご相談など</li> </ul> </li> </ul> <p>お申込み・お問い合わせは、給水装置課 貯水槽点検担当 電話 06-6499-8045</p>	<p>ご家庭のじゃ口水の水质検査を無料でを行います。お申込みされたお宅に職員がお伺いして、じゃ口から水を直接取って(浄水器を使用していないこと)持ち帰り検査します。検査の結果を後日お知らせします。</p> <p>ただし、法律や条例で定められた受水槽の定期水质検査は除きます。</p> <p>お申込み・お問い合わせは、神崎浄水場 水质担当 電話 06-6499-0345</p>

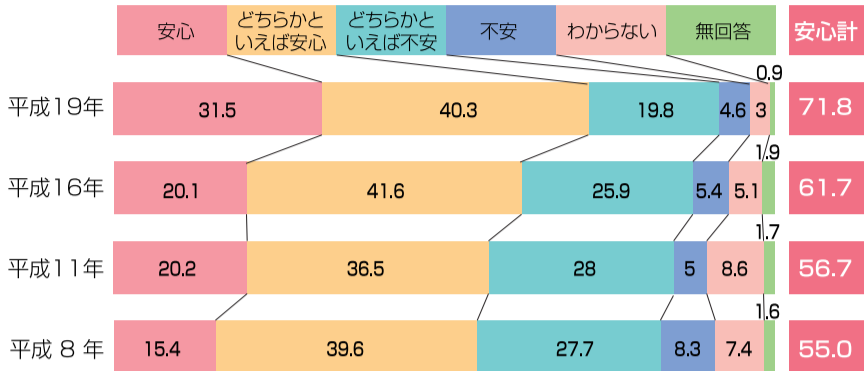


## 水道水の安全性は？

水道水の安全性について、「安心」または「どちらかといえば安心」と答えられた方は、全体の7割(71.8%)になっています。経年変化で見ますと、「安心」と「どちらかといえば安心」の割合が徐々に伸びてきています。特に、今回は「安心」の割合が、前回(H16)から11.4ポイント増えました。

水道水の安全性<経年変化> (%)

※「安心計」=「安心」と「どちらかといえば安心」とを合わせた数値



## 「高度浄水処理」をご存知ですか？

尼崎市の水道水が「高度浄水処理」という最新鋭の浄水処理方法によりつくられていることをご存知かを伺いました。「知っている」が48.0%、「知らない」が51.3%でした。

高度浄水処理の認知状況 (%)



◆「尼崎市の水道水が高度浄水処理でつくられていること」を知っておられる方では、「水道水が安心」と答えられた方の割合が7割近くになっています。

### 『高度浄水処理による水質の改善効果』

- かび臭がなくなりました。
- 塩素臭(カルキ臭)が気にならなくなりました。
- トリハロメタンが国の水質基準の8分の1まで減少。

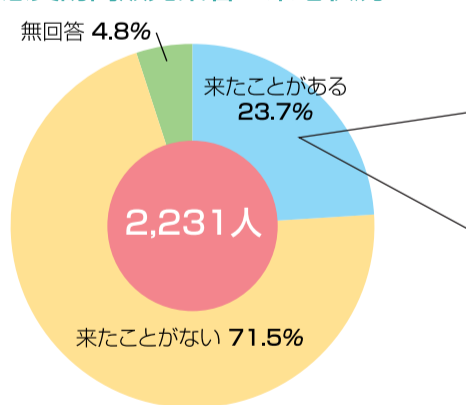


## 水道に関する悪質訪問販売業者が来ましたか？

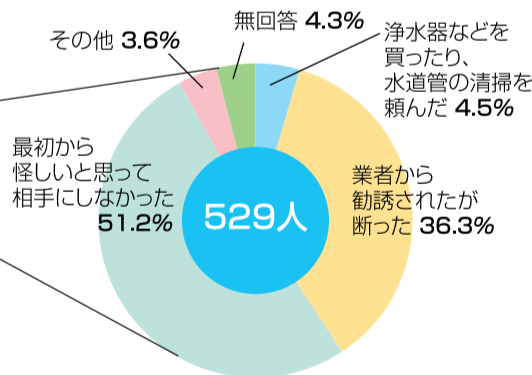
水道に関する悪質訪問販売業者が、この1,2年の間に「来たことがある」と答えられた方は全体の23.7%(529人)でした。

悪質訪問販売業者への対応では、「最初から怪しいと思って相手にしなかった」「業者から勧誘されたが断った」と答えられた方が9割近く(87.5%)で、「浄水器を買ったり、水道管の清掃を頼んだりした」と答えられた方が若干おられました。

悪質訪問販売業者の来宅状況 (%)



「来たことがあると回答した人の対応」 (%)



## 悪質な訪問販売にご注意ください！

水道局職員を装ったり、水道局から依頼されたように偽り、「メーターの洗浄や錆び落としをする。」「メータ横の給水管が錆びており交換する」「500円で給水管を点検する」「浄水器が必要」などと言って、金銭を支払う被害が発生しています。

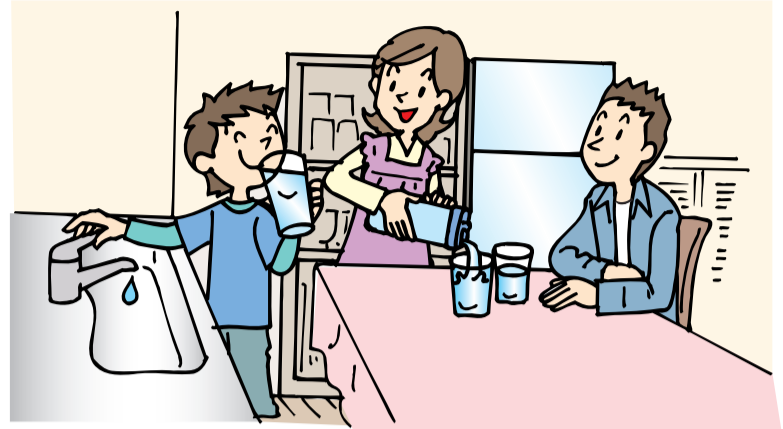
水道局では次のようなことは一切しておりません。

くれぐれもご注意ください！

- お客様からご依頼のない修繕
- お客様からご依頼のない水質検査
- 給水管の洗浄
- 浄水器やじゃ口など水道器具の販売・あっせん

## 水道水でおいしいお冷やを飲みましょう！

水道水はそのまま飲んでもおいしく安全!さらにボトル容器に入れて冷蔵庫で冷やせば簡単によりおいしい「お冷や」ができます。皆さんも一度試してみてください。



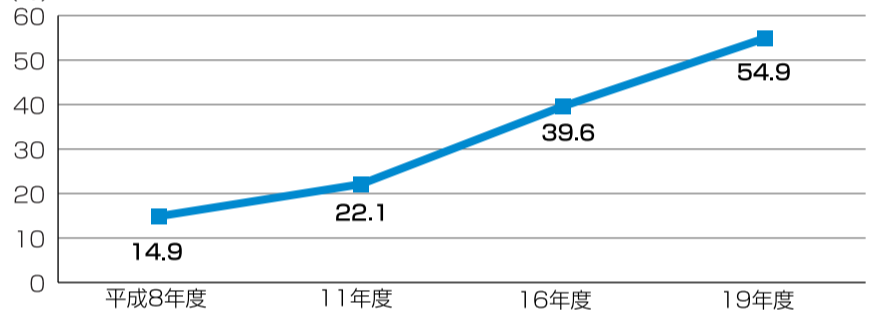
※お冷やは早めにお使いください。



## 「ウォーターニュースあまがさき」をご覧になりましたか？

尼崎市水道局の広報紙「ウォーターニュースあまがさき」をご覧になったかどうかをお伺いしたところ、「読んだことがある」が26.4%、「ざっと読んだことがある」が28.5%で、「読んだ計」は、前回調査(H16)より15.3ポイント増えて、54.9%になりました。

「ウォーターニュースあまがさき」を「読んだ」「ざっと読んだ」



◆水道局広報紙をお読みいただきありがとうございます。これからも水道に関する情報をお届けしてまいります。

## おトクで、便利な口座振替をご利用ください！

- 定例日に、ご指定の口座から振り替えると、水道料金の請求金額から、1回につき53円を割引します。
- 支払日を気にすることなく、定例日に自動的にお支払いできます。
- 銀行などへお支払いに向く必要がありません。



## 水道局電話受付センター

受付日時 毎日 午前8時45分～午後5時30分

※年末年始(12月29日～1月3日)は、受け付けていません

電話 06-6375-0002

土・日・祝もOK!

- 水道の使用開始・中止のお申込み
- お客様名義の変更のお届け
- 故障修繕のお申込み
- 口座振替手続きのお問い合わせ
- 水道に関するお問い合わせ

お引越しの手続きはお早めに!

FAX 06-6375-0124