

あまがさき

AMAGASAKI CITY WATERWORKS BUREAU

発行: 尼崎市水道局 第53号 平成23年12月

あますい

検索

水道水で
美味しい「お冷や」を



INDEX 記事インデックス ■ 耐震型緊急貯水槽 ■ 冬の備え ■ 水道事業の財政状況 ■ 尼崎のお水を飲みましょう ■ けいじばん

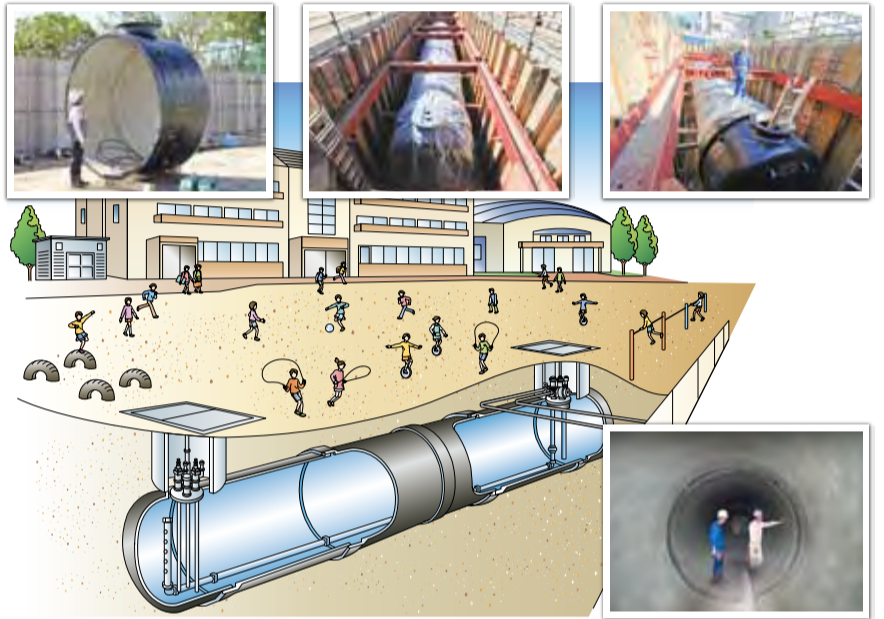
〒660-0051 尼崎市東七松町2丁目4-16 TEL:06-6489-7402 FAX:06-6489-7403 ホームページ <http://www.suidou.amagasaki.hyogo.jp/>

耐震型緊急貯水槽の工事現場へ行ってきました♪

尼崎北小学校で建設中の「耐震型緊急貯水槽」工事現場の見学に行ってきました。「『たいしんがたきんきゅうちよすいそう』って何?」「どうやって使うの?」など、みなさんの気になるところを、工務課の吉原さんに聞いてみましょう。それでは、レッツゴー!



工務課の吉原さん



水道管の工事には大がかりですね。
ここでは現在、耐震型緊急貯水槽を設置する工事を行っています。

「耐震型緊急貯水槽」って何ですか?すごく大きいんですけど。
耐震型緊急貯水槽というのは、ひとこと言えば、災害時に水を貯めておくことができるタンクを兼ねた水道管のことです。通常は新鮮な水道水が流れていますが、地震がおきると貯水槽と配水管が弁で遮断されて、貯水槽内に100tの水が飲料水として確保されます。人が一日に最低限必要な飲料水は3ℓとされているので、この貯水槽1槽で10,000人に約3日分の飲料水を供給することが可能なんですよ。

あの大震災でも壊れなかったんですね。たいしたもんですね〜。
はい。尼崎北小学校の貯水槽も耐震性はバッチリです。今後は周辺整備を行い、年内の完成を目指します。

吉原さん、今日はありがとうございました。これからも安心・安全でおいしい水道水を届けてくださいね!
頑張ります!

10,000人に約3日分すごいなあ。市内にはいくつあるのかなあ。
尼崎市には現在3槽の耐震型緊急貯水槽が設置されていますよ。場所は防災センター、北部防災センター、そして平成21年度に設置された潮江緑遊公園にあります。

そりゃ安心じゃ。これからも耐震型緊急貯水槽が増えていけばいいの。地震で貯水槽自体が壊れてしまうことはないのかのう?
平成7年の阪神・淡路大震災のときには市内に2槽設置されていたのですが、どちらも異常が無く、給水拠点として活躍しましたよ。

見学の後日……
吉原さんから「操作訓練をしますのを見に来ませんか?」とお誘いが♥もちろんOK! 到着するとたくさんの方々が真剣に説明を受けていました。その後、緊急遮断弁の操作訓練と手動ポンプの操作訓練も行われました。みんな頑張っているのがわかりました。職員の方皆さん、これからも水道のことをお願いしますよ!

※広報上の演出です。実際は工事や訓練を見学することはできません。

冬の備えは大丈夫?

水道管が凍結すると、水が出なくなるだけでなく、管が破裂することもあります。近年は暖冬続きですが、油断せずに十分な対策を取りましょう♪

■こんな場所の水道管にはご用心

- 風当たりの強いところ
- 北向きや日当たりの悪いところ
- ベランダ



■水道が凍結してしまったら

- 自然に溶けるのを待つか、水道管にタオルなどをかぶせて、上からぬるま湯をかけてゆっくり溶かします。
- 破裂することがあるので熱湯はかけないでください。



■凍結を防ぐには

- 水道管に、市販の保温チューブを取り付けるか、布などを巻きつけ、上からビニールテープで防水・保護するなどしてください。



■破裂したときは

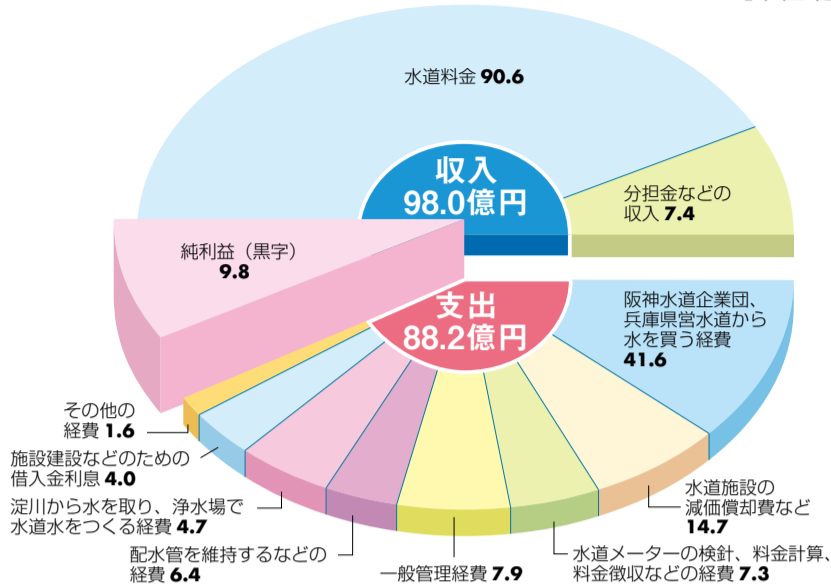
- 止水栓を止めてください。止水栓はメーターボックスなどの中にあります。場所を確認しておきましょう。
- 破裂したところにタオルなどを巻きつけ、水が飛び散るのを防いでください。

水道事業の財政状況をお知らせします

平成22年度の決算の概要

1年間の経営実績をご覧ください

[単位:億円]



水道事業の平成22年度決算は9.8億円の黒字となり、前年度に比べ1億8千万円の増加となりました。しかしその内容は、阪神水道企業団からの受水量の減量に伴う受水費等の費用が減少したため、収益では給水収益が依然として減少傾向で推移しており、また、分担金収入についても減少が続いている状況です。

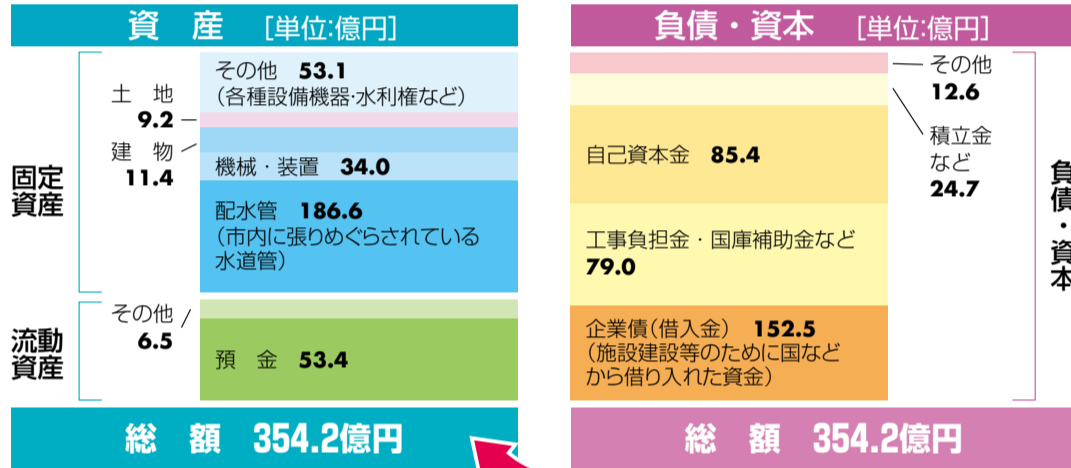
以上のことから、引き続き慎重な財政運営が必要であるため、今後の給水量の動向に気をつけながら、より効率的で効果的な事業運営に努めます。今後は「水道・工業用水道ビジョンあまがさき」に基づき、施設整備計画をはじめとする個別計画を実施していきます。

5カ年の経営実績の推移

	平成18年度	平成19年度	平成20年度	平成21年度	平成22年度
水の売上量(百万m ³)	57.3	56.8	55.8	54.9	54.8
(対前年度比)	(-1.2%)	(-0.9%)	(-1.8%)	(-1.6%)	(-0.2%)
収入(億円) (A)	105.8	105.1	103.0	99.1	98.0
(対前年度比)	(+2.2%)	(-0.7%)	(-2.0%)	(-3.9%)	(-1.2%)
支出(億円) (B)	93.4	91.0	91.5	91.2	88.2
(対前年度比)	(-2.2%)	(-2.6%)	(+0.5%)	(-0.3%)	(-3.3%)
差引収支(億円) (A)-(B)	12.4	14.1	11.5	7.9	9.8

年度末の資産と負債などの状況です

下の図は、平成23年3月31日現在、水道事業がどれだけの資産を持ち、また、どれだけの借金(負債・資本)などがあるかを表しています。



左の資産を得るためのお金は、右の負債・資本から調達しています。

工業用水道事業も含めた平成22年度決算書は、水道局公式ホームページに詳しく掲載しています。



<http://www.suidou.amagasaki.hyogo.jp/>

あまがさき 検索

お問い合わせは 水道局経営企画室経理担当 ☎06-6489-7408 ☎06-6489-7407

おいしい尼崎のお水を飲みましょう

水道局では、安全で良質な水道水をもっと飲用に利用していただくため、広報用及び災害時に備えた備蓄用として『アルミボトル缶』を作成しました。また、水道水の飲用機会を増やす目的で、『のみごろシール』を作成しました。水道局が参加する行事や浄水場見学等で配布し、水道水のPRを行っています。

1.アルミボトル缶『尼のお水』

内容: 神崎浄水場で作られた高度浄水処理水を詰めたアルミボトル缶
 サイズ等: 490ml
 目的: 広報用兼災害用備蓄水
 保存期間: 5年(アルミボトル缶とすることで長期保存が可能)

2.のみごろシール

内容: 水道水を入れたポットにこのシールを貼り付けて冷蔵庫で冷やすと、水温が15度以下になると色や文字が変わり「のみごろ」をお知らせします。

■アルミボトル缶



■のみごろシール



けいじばん

受水槽や高置水槽の管理

- マンション等の中高層住宅で、受水槽や高置水槽がある場合、適正な水道水の水質を維持するため、**清掃・点検・検査等の管理**が必要です。
- 受水槽の有効容量が10m³を超える貯水槽水道の場合、法律で1年以内ごとに1回、定期的に建物の設置者(管理者)が、受水槽等の点検等を行うことになっています。
- また、受水槽の有効容量が10m³以下の場合も、設置者(管理者)は、同様の管理に努める必要があります。清掃・点検等がお済みでない場合は、速やかに行ってください。



お問い合わせ先

- 健康福祉局生活衛生課
- 水道局給水装置課

☎06-4869-3017
☎06-6489-7430

水道の使用開始・中止など

水道局へのお申込み・お問い合わせは

水道局電話受付センター

☎06-6375-0002

毎日午前8時45分～午後5時30分まで受け付けています。
 ※12月29日～1月3日は、受け付けていません。

- 水道の使用開始・中止のお申込み
- お客様名義の変更のお届け
- 故障修繕のお申込み
- 口座振替・クレジットカード払いの手続きについてのお問い合わせ
- 水道に関するお問い合わせ

FAXは06-6375-0124です。

※上記の時間外・年末年始の緊急時は水道局警備室へ ☎06-6489-7400